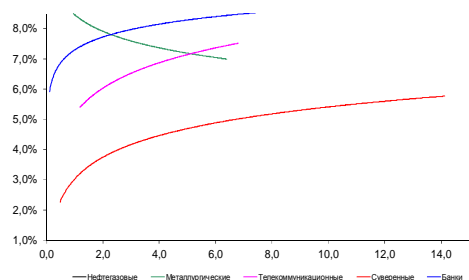
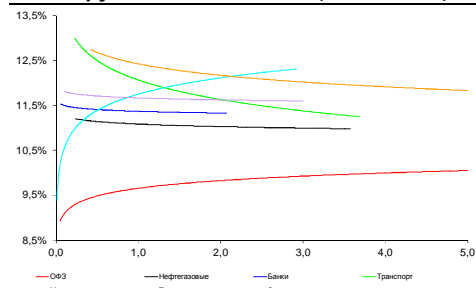


Рынок валютных облигаций



Источник: Bloomberg

Рынок рублевых облигаций (1-ый эшелон)



Источник: Bloomberg

Основные индикаторы долгового рынка

	Заккрытие	Изм.	Доход%
Долговой рынок			
10-YR UST, YTM	2,39	4,326.п.	↑
30-YR UST, YTM	3,11	0,246.п.	↑
Russia-30	111,37	-0,62%	↓
Rus-30 spread	262	96.п.	↑
Bra-40	108,05	-0,03%	↓
Tur-30	173,90	-0,01%	↓
Mex-34	129,76	-0,07%	↓
CDS 5 Russia	276,18	116.п.	↑
CDS 5 Gazprom	343	56.п.	↑
CDS 5 Brazil	166	46.п.	↑
CDS 5 Turkey	179	66.п.	↑
Валютный и денежный рынок			
			YTD%
\$/Руб. ЦБР	45,1854	1,77%	↑
\$/Руб.	47,6583	2,25%	↑
EUR/\$	1,2377	-0,92%	↓
Ruble Basket	51,8312	5,48%	↑
Imp rate			
NDF \$/Rub 6M	10,76%	0,28	↑
NDF \$/Rub 12M	10,34%	0,12	↑
NDF \$/Rub 3Y	9,37%	-0,04	↓
3M Libor	0,2319	0,006.п.	↑
Libor overnight	0,0925	0,096.п.	↑
MosPrime	10,48	06.п.	↑
1D РЕПО+свопы, млрд	203	-72	↓
Фондовые индексы			
			YTD%
RTS	1 017	-3,53%	↓
DOW	17 554	0,40%	↑
S&P500	2 031	0,38%	↑
Bovespa	52 637	-1,98%	↓
Сырьевые товары			
Brent spot	81,73	-1,24%	↓
Gold	1133,43	-1,23%	↓

Источник: Bloomberg

Российский рынок

Комментарий по долговому рынку, стр. 3

Возросшие геополитические риски и угроза новых санкций в сочетании со слабеющим рублем и падающими ценами на сырьевые ресурсы – основные факторы давления на российские активы как на внешнем, так и внутреннем долговых рынках.

Макроэкономика, стр. 4

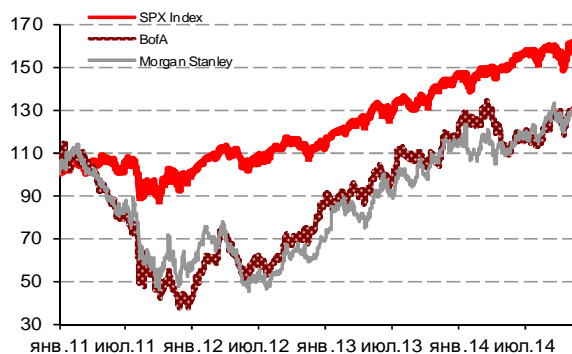
ЦБ опубликовал график проведения валютного РЕПО до конца года

НОВОСТИ ВКРАТЦЕ:

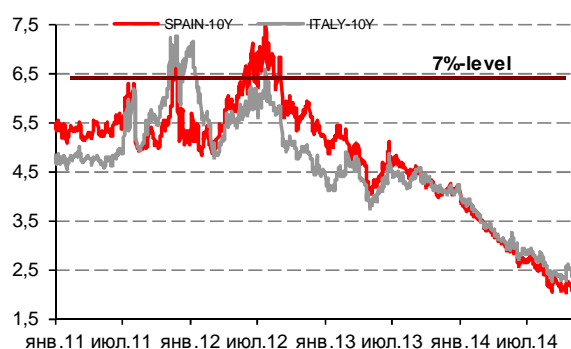
- ЦБ сегодня проведет депозитный аукцион на 3 дня в рамках «тонкой настройки» на сумму 160 млрд руб со ставкой не выше 9,5% годовых
- Международные резервы РФ за неделю сократились на \$10,5 млрд – до \$428,6 млрд
- Moody's снизило рейтинг ЮАР на 1 ступень – до Baa2, прогноз стабильный
- Русфинанс Банк выкупил по оферте 65,4% выпуска облигаций серии БО-03 на 2,6 млрд руб
- АКБ РОССИЙСКИЙ КАПИТАЛ принял решение разместить пять дополнительных выпусков облигаций серии БО-01 суммарно на 5 млрд руб

ГРАДУСНИК КРИЗИСА

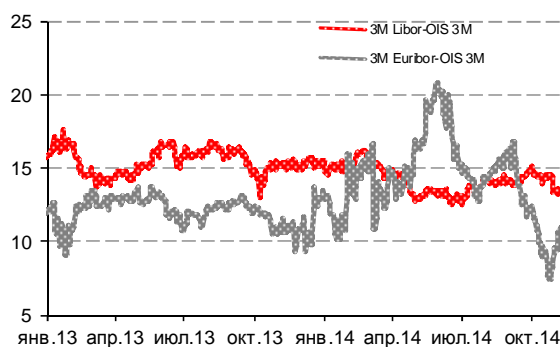
Илл 1: S&P500 vs S&P500 Bank Index



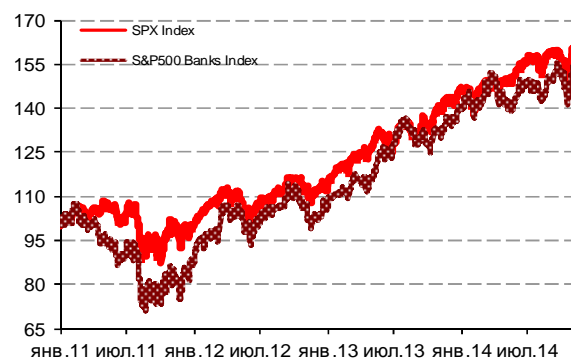
Илл 2: Доходность суверенных 10-летних облигаций Испании и Италии



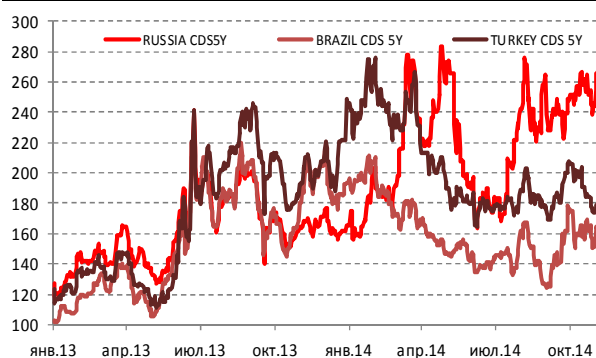
Илл 3: 3MLibor/Euribor-OIS Spread



Илл 4: S&P500 vs банки США (01.01.11=100)

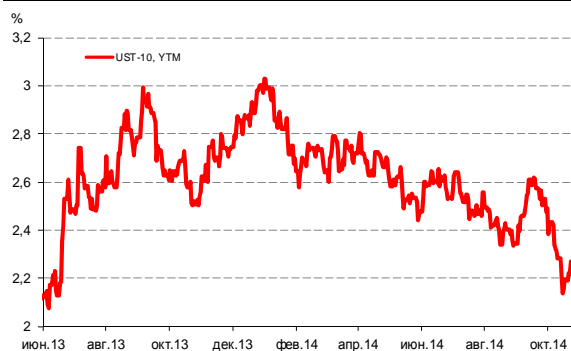


Илл 5: CDS 5Y Бразилия, Турция, Россия



Источник: Bloomberg

Илл 6: Доходность UST-10



Источник: Bloomberg

Комментарий по долговому рынку**Валютные облигации**

Российские еврооблигации в четверг демонстрировали значительное падение котировок. Суверенные бумаги упали на 0,4-0,6%, в длинных выпусках Rus-42,-43 снижение цен достигало 1,4-1,7%. Факторами давления стали как новый виток снижения цен на сырьевые ресурсы, продолжающий оказывать давление на курс национальной валюты, так и усиление геополитических рисков на фоне возобновления военных действий на востоке Украины и угрозы новых санкций против РФ. Так, вчера появилась информация, что на встрече глав МИД ЕС 17 ноября планируется пересмотр санкций в сторону их ужесточения. На этом фоне кредитный риск на Россию CDS 5Y продолжил расширяться, составив 276 б.п.

Динамика международных рынков также способствует снижению котировок российского внешнедолгового рынка. Так, вчера наблюдался рост доходностей базовых активов. КО США просели в цене на фоне повышения спроса на фондовом рынке в результате роста курса доллара против евро по итогам заседания ЕЦБ. Хотя ключевая ставка Еврозоны осталась без изменений, Марио Драги в своем выступлении по итогам заседания заявил о готовности ЕЦБ к новым стимулирующим мерам, а также отметил слабые показатели экономики на фоне сохраняющейся существенно ниже плановых уровней инфляционных ожиданий.

Сегодня выйдут данные по рынку труда США, способные еще больше укрепить инвесторов в благоприятных перспективах американской экономики и стимулировать дальнейшее перевложение в рискованные активы.

Рублевые облигации

После достаточно сильного открытия торгов рынок рублевого долга вчера рухнул как на фоне адения рубля, вновь обновившего минимумы против доллара США, евро и бивалютной корзины, так и на фоне вернувшейся геополитической напряженности вокруг Украины и угрозы новых санкций. В результате снижение цен в длинном сегменте ОФЗ составило более 1 п.п. Давление на цены оказывали прежде всего иностранные инвесторы, попробовавшие зайти в рынок после решения ЦБ о повышении ключевой ставки, однако рост геополитических рисков вновь снизил их интерес к рублевым вложениям.

Сегодня с утра рубль вновь демонстрирует падение к основным мировым валютам, преодолев при открытии отметку в 48 руб/\$. В этих условиях давление на цены рублевого долга сохранится и мы увидим снижение котировок при открытии еще на 0,5-1,0%. Банк России с целью сдержать давление на рубль проведет сегодня депозитный аукцион на 3 дня с лимитом 160 млрд руб. Максимальная ставка привлечения – 9,5% годовых

Екатерина Леонова, Старший аналитик (+7 495) 974-2515 доб. 8523

Макроэкономика**ЦБ опубликовал график проведения валютного РЕПО до конца года**

Так, годовые аукционы валютного РЕПО в текущем году пройдут два раза – 17 ноября и 15 декабря. Недельные и месячные аукционы валютного РЕПО будут проходить еженедельно. Напомним, что на первый годовой аукцион ЦБ установил лимит на уровне \$10 млрд. Лимиты на неделю и 28 дней сохранены на уровне \$2 млрд и \$1,5 млрд соответственно. Ставка по всем инструментам составляет Libor+1.5%.

Екатерина Леонова, Старший аналитик (+7 495) 974-2515 доб. 8523

Динамика российских облигаций

Илл. 7: Динамика российских суверенных и субфедеральных еврооблигаций

	Дата погаш-я	Дюра-ция, лет	Дата купона	Ставка купона	Цена закрытия	Изменение	Доход-сть к оферте/погаш-ю	Текущ дох-сть	Спред по дю-рации	Изм. спреда	М.Дюра-ция	Объем выпуска млн	Валюта	Рейтинги S&P/Moodys/Fitch
Суверенные														
Россия-15	29.04.2015	0,48	29.04.15	3,63%	100,45	-0,03%	2,68%	3,61%	213	2,3	0,47	2 000	USD BBB-/	Baa2 / BBB
Россия-17	04.04.2017	2,33	04.04.15	3,25%	100,10	-0,04%	3,21%	3,25%	266	-1,1	2,29	2 000	USD BBB-/	Baa2 / BBB
Россия-18	24.07.2018	3,14	24.01.15	11,00%	123,80	-0,36%	4,03%	8,89%	304	6,0	3,07	3 466	USD BBB-/	Baa2 / BBB
Россия-19	16.01.2019	3,89	16.01.15	3,50%	97,24	-0,36%	4,22%	3,60%	279	3,8	3,81	1 500	USD BBB-/	Baa2 / BBB
Россия-20	29.04.2020	4,86	29.04.15	5,00%	101,68	-0,57%	4,65%	4,92%	297	5,8	4,75	3 500	USD BBB-/	Baa2 / BBB
Россия-22	04.04.2022	6,34	04.04.15	4,50%	97,17	-0,45%	4,96%	4,63%	285	0,5	6,18	2 000	USD BBB-/	Baa2 / BBB
Россия-23	16.09.2023	7,23	16.03.15	4,88%	98,10	-0,41%	5,14%	4,97%	304	-1,0	7,05	3 000	USD BBB-/	Baa2 / BBB
Россия-28	24.06.2028	7,99	24.12.14	12,75%	162,57	-0,82%	5,97%	7,84%	359	5,9	7,76	2 500	USD BBB-/	Baa2 / BBB
Россия-30	31.03.2030	10,03	31.03.15	7,50%	111,37	-0,62%	5,01%	6,73%	262	9,4	4,44	138 979	USD BBB-/	Baa2 / BBB
Россия-42	04.04.2042	14,02	04.04.15	5,63%	97,08	-1,68%	5,84%	5,79%	345	8,0	13,62	3 000	USD BBB-/	Baa2 / BBB
Россия-43	16.09.2043	14,12	16.03.15	5,88%	100,12	-1,51%	5,87%	5,87%	276	6,6	13,72	1 500	USD BBB-/	Baa2 / BBB
Россия-18руб	10.03.2018	2,96	10.03.15	7,85%	94,75	0,00%	9,72%	8,28%	--	--	2,82	90 000	RUB BBB-/	Baa2 / BBB
Россия-20eur	16.09.2020	5,36	16.09.15	3,63%	101,29	-0,22%	3,38%	3,58%	--	--	5,19	750	EUR BBB-/	Baa2 / BBB
Муниципальные														
Москва-16	20.10.2016	1,91	20.10.15	5,06%	103,56	0,00%	3,15%	4,89%	--	--	--	407	EUR BBB-/	Baa2 / BBB
Беларусь-15	03.08.2015	0,72	03.02.15	8,75%	102,61	-0,14%	5,09%	8,53%	--	--	--	1 000	USD B-/	B3 /

Источник: Bloomberg, Отдел исследований Альфа-Банка

Илл. 8: Динамика российских банковских еврооблигаций

	Дата погаш-я	Дюра-ция, лет	Дата купона	Ставка купона	Цена закрытия	Изменение	Доход-сть к оферте/погаш-ю	Текущ дох-сть	Спред по дю-рации	Изм. спреда	Спред к сувер. евро-облиг.	Объем выпуска млн	Валюта	Рейтинги S&P/Moodys/Fitch
АК Барс-15	19.11.2015	0,97	19.11.14	8,75%	101,99	-0,39%	6,72%	8,58%	617	36,7	404	500	USD	/ B1 / BB-
Альфа-15-2	18.03.2015	0,36	18.03.15	8,00%	101,34	-0,07%	4,22%	7,89%	367	12,2	154	600	USD	BB+/ Ba1 / BBB-
Альфа-17*	22.02.2017	2,14	22.02.15	6,30%	98,29	-0,20%	7,12%	6,41%	657	6,7	391	300	USD	BB-/ Ba3 / BB+
Альфа-17-2	25.09.2017	2,62	25.03.15	7,88%	103,93	-0,32%	6,36%	7,58%	536	7,6	315	1 000	USD	BB+/ Ba1 / BBB-
Альфа-19*	26.09.2019	4,14	26.03.15	7,50%	98,43	-0,30%	7,89%	7,62%	646	1,8	367	750	USD	BB-/ Ba3 / BB+
Альфа-21	28.04.2021	5,21	28.04.15	7,75%	100,71	-0,24%	7,61%	7,70%	593	-1,3	296	1 000	USD	BB+/ Ba1 / BBB-
Банк Москвы-15*	25.11.2015	1,01	25.11.14	5,97%	100,14	-0,05%	5,82%	5,96%	527	1,8	314	300	USD	/ Ba3 / WD
Банк Москвы-17*	10.05.2017	2,29	10.11.14	6,02%	95,89	-0,01%	7,86%	6,28%	731	-2,3	465	400	USD	/ Ba3 / WD
Банк СПб-18*	24.10.2018	3,29	24.04.15	11,00%	96,67	-0,35%	12,08%	11,38%	1108	6,2	804	101	USD	/ B1 / WD
Внешпромбанк-16	14.11.2016	1,80	14.11.14	9,00%	92,72	-0,00%	13,22%	9,71%	1267	-2,3	1002	225	USD	B+/ B2 /
ВостЭкспресс-19с	29.05.2019	3,45	29.11.14	12,00%	98,50	0,00%	12,44%	12,18%	1100	-5,7	840	125	USD	/ NR /
ВТБ-15-2	04.03.2015	0,33	04.03.15	6,47%	100,65	-0,17%	4,37%	6,42%	382	46,2	170	1 250	USD	BBB-/ Baa3 / WD
ВТБ-16	15.02.2016	1,23	15.02.15	4,25%	100,99	-0,33%	3,43%	4,21%	--	--	--	193	EUR	BBB-/ Baa3 / WD
ВТБ-17	12.04.2017	2,29	12.04.15	6,00%	99,78	-0,31%	6,10%	6,01%	555	10,9	289	2 000	USD	/ Baa3 / WD
ВТБ-18*	29.05.2018	3,13	29.11.14	6,88%	101,77	-0,49%	6,31%	6,76%	532	10,8	228	1 514	USD	BBB-/ Baa3 / WD
ВТБ-18-2	22.02.2018	2,99	22.02.15	6,32%	100,62	-0,29%	6,10%	6,28%	510	5,0	207	698	USD	BBB-/ Baa3 / WD
ВТБ-22*	17.10.2022	6,16	17.04.15	6,95%	94,51	-0,59%	7,89%	7,35%	579	3,2	293	1 500	USD	BB+/ Ba2 / WD
ВТБ-35	30.06.2035	11,66	31.12.14	6,25%	100,96	-0,32%	6,17%	6,19%	378	-1,5	116	693	USD	BBB-/ Baa3 / WD
ВЭБ-17	22.11.2017	2,77	22.11.14	5,45%	99,15	-0,42%	5,76%	5,50%	476	10,2	172	600	USD	BBB-/ / BBB
ВЭБ-17-2	13.02.2017	2,14	13.02.15	5,38%	99,50	-0,31%	5,61%	5,40%	506	11,8	240	750	USD	BBB-/ / BBB
ВЭБ-18	21.02.2018	3,11	21.02.15	3,04%	94,37	-0,07%	4,93%	3,22%	--	--	--	1 000	EUR	BBB-/ / BBB
ВЭБ-18-2	21.11.2018	3,67	21.11.14	4,22%	93,14	-0,31%	6,17%	4,53%	473	3,0	194	850	USD	BBB-/ / BBB
ВЭБ-20	09.07.2020	4,69	09.01.15	6,90%	100,34	-0,93%	6,83%	6,88%	514	13,9	218	1 600	USD	BBB-/ / BBB
ВЭБ-22	05.07.2022	6,08	05.01.15	6,03%	95,00	-1,00%	6,87%	6,34%	477	9,9	191	1 000	USD	BBB-/ / BBB
ВЭБ-23	21.02.2023	6,92	21.02.15	4,03%	89,82	-0,42%	5,60%	4,49%	--	--	--	500	EUR	BBB-/ / BBB
ВЭБ-23-2	21.11.2023	6,84	21.11.14	5,94%	92,99	-0,67%	7,00%	6,39%	490	3,1	186	1 150	USD	BBB-/ / BBB
ВЭБ-25	22.11.2025	7,66	22.11.14	6,80%	97,86	-0,55%	7,08%	6,95%	470	2,9	111	1 000	USD	BBB-/ / BBB
ВЭБ-Лизинг-16	27.05.2016	1,48	27.11.14	5,13%	100,56	0,21%	4,75%	5,10%	420	-16,9	154	400	USD	BBB-/ / BBB
ГПБ-14	15.12.2014	0,11	15.12.14	6,25%	100,31	-0,06%	3,23%	6,23%	268	45,9	55	1 000	USD	BBB-/ Ba1 / BBB-
ГПБ-15	23.09.2015	0,86	23.03.15	6,50%	102,03	0,00%	4,11%	6,37%	356	-4,1	143	948	USD	BBB-/ Ba1 / BBB-
ГПБ-17	17.05.2017	2,33	17.11.14	5,63%	99,71	-0,22%	5,75%	5,64%	520	6,3	254	1 000	USD	BBB-/ Ba1 / BBB-
ГПБ-18с	21.11.2018	3,55	21.11.14	5,75%	94,63	-0,20%	7,31%	6,08%	588	0,0	309	63	USD	/ /
ГПБ-18	30.10.2018	3,75	30.10.15	3,98%	95,35	-0,03%	5,31%	4,18%	--	--	--	1 000	EUR	BBB-/ Ba1 / BBB-
ГПБ-19*	03.05.2019	3,91	03.05.15	7,25%	100,67	-0,05%	7,07%	7,20%	564	-4,5	285	500	USD	BB+/ B1 / BB+
ГПБ-19	05.09.2019	4,30	05.03.15	4,96%	94,28	-0,21%	6,35%	5,26%	492	-0,6	213	750	USD	BBB-/ / BBB-
ГПБ-23с	28.12.2023	6,53	28.12.14	7,50%	95,15	-0,19%	8,26%	7,88%	615	-3,9	330	750	USD	/ NR / BB-
ЕАБР-20	26.09.2020	5,15	26.03.15	5,00%	101,50	0,25%	4,70%	4,93%	302	-11,0	5	500	USD	BBB / A3 /
ЕАБР-22	20.09.2022	6,60	20.03.15	4,77%	97,70	0,08%	5,12%	4,88%	302	-8,0	16	500	USD	BBB / A3 / WD
КрЕврБанк-19*	15.11.2019	4,04	15.11.14	8,50%	102,13	0,00%	7,98%	8,32%	654	-5,7	375	250	USD	/ B1 / B+

МКБ-18	01.02.2018	2,86	01.02.15	7,70%	98,02	-0,15%	8,40%	7,86%	741	0,4	437	500 USD	BB-	/	B1	/	BB
МКБ-18с	13.11.2018	3,28	13.11.14	8,70%	87,83	-0,44%	12,66%	9,91%	1166	8,9	863	500 USD	/	NR	/	BB-	
НОМОС-18	25.04.2018	3,11	25.04.15	7,25%	95,41	-0,07%	8,81%	7,60%	782	-2,5	478	500 USD	/	Ba3	/	WD	
НОМОС-19*	26.04.2019	3,69	26.04.15	10,00%	97,00	-0,46%	10,86%	10,31%	943	7,3	664	500 USD	/	B1	/	WD	
ПромсвязьБ-16*	08.07.2016	1,52	08.01.15	11,25%	103,26	0,15%	9,09%	10,90%	854	-13,6	588	189 USD	/	B1	/	B+	
ПромсвязьБ-17	25.04.2017	2,27	25.04.15	8,50%	101,35	-0,08%	7,88%	8,39%	733	0,5	468	400 USD	/	Ba3	/	BB-	
ПромсвязьБ-19*	06.11.2019	4,00	06.05.15	10,20%	93,37	-0,05%	12,00%	10,92%	1057	-4,4	778	600 USD	/	B1	/	B+	
ПСБ-15*	29.09.2015	0,88	29.03.15	5,01%	99,54	0,03%	5,53%	5,03%	498	-6,3	285	400 USD	/	Ba2	/	WD	
РенКап-16	21.04.2016	1,38	21.04.15	11,00%	96,51	0,25%	13,72%	11,40%	1317	-21,6	1104	126 USD	B	/	B3	/	B
РенКред-16	31.05.2016	1,45	30.11.14	7,75%	88,73	0,13%	16,18%	8,73%	1563	-10,7	1297	350 USD	B	/	B3	/	WD
РСХБ-17	15.05.2017	2,30	15.11.14	6,30%	100,33	-0,08%	6,16%	6,28%	561	0,6	295	584 USD	/	Ba1	/	BBB-	
РСХБ-17-2	27.12.2017	2,87	27.12.14	5,30%	97,30	-0,21%	6,26%	5,45%	526	2,4	222	1 300 USD	/	Ba1	/	BBB-	
РСХБ-18	29.05.2018	3,09	29.11.14	7,75%	103,75	-0,15%	6,55%	7,47%	556	0,0	252	980 USD	/	Ba1	/	BBB-	
РСХБ-21*	03.06.2021	1,49	03.12.14	6,00%	92,07	-0,29%	7,55%	6,52%	700	112,6	435	800 USD	/	B1	/	BB+	
РСХБ-23с	16.10.2023	6,32	16.04.15	8,50%	94,20	-0,48%	9,48%	9,02%	737	1,1	452	500 USD	/	NR	/		
Русский Стандарт-15*	16.12.2015	1,05	16.12.14	7,73%	88,99	1,71%	19,19%	8,69%	1864	-171,5	1651	200 USD	B-	/	B3	/	
Русский Стандарт-16*	01.12.2016	1,86	01.12.14	7,56%	79,49	-0,64%	20,17%	9,51%	1962	35,0	1696	200 USD	B-	/	B3	/	
Русский Стандарт-17	11.07.2017	2,36	11.01.15	9,25%	96,97	-0,29%	10,57%	9,54%	1002	9,6	736	525 USD	B+	/	B2	/	B
Русский Стандарт-18*	10.04.2018	2,87	10.04.15	10,75%	80,50	-2,43%	18,70%	13,35%	1771	88,1	1467	350 USD	B-	/	B3	/	B-
Сбербанк-15	07.07.2015	0,65	07.01.15	5,50%	101,04	-0,24%	3,89%	5,44%	334	32,3	121	1 500 USD	/	Baa2	/	BBB	
Сбербанк-17	24.03.2017	2,25	24.03.15	5,40%	100,92	-0,29%	4,98%	5,35%	443	9,8	178	1 250 USD	/	Baa2	/	BBB	
Сбербанк-17-2	07.02.2017	2,13	07.02.15	4,95%	100,06	-0,20%	4,92%	4,95%	437	6,5	171	1 300 USD	/	Baa2	/	BBB	
Сбербанк-19	28.06.2019	4,10	28.12.14	5,18%	96,92	-0,51%	5,95%	5,34%	451	6,9	172	1 000 USD	/	Baa2	/	BBB	
Сбербанк-22	07.02.2022	5,86	07.02.15	6,13%	98,21	-0,52%	6,44%	6,24%	433	2,3	148	1 500 USD	/	Baa2	/	BBB	
Сбербанк-22-2*	29.10.2022	6,53	29.04.15	5,13%	87,63	-1,07%	7,19%	5,85%	508	10,3	223	2 000 USD	/	Ba1	/	BBB-	
Сбербанк-23с	23.05.2023	6,67	23.11.14	5,25%	86,50	-0,51%	7,41%	6,07%	530	1,0	245	1 000 USD	/		/	BBB-	
Сбербанк-24с	26.02.2024	3,83	26.02.15	5,50%	88,52	-0,43%	7,21%	6,21%	578	66,4	299	1 000 USD	/		/	BBB-	
ТКС-15	18.09.2015	0,84	18.03.15	10,75%	100,24	0,00%	10,42%	10,72%	986	-3,3	774	250 USD	/	B2	/	B+	
ТКС-18*	06.06.2018	2,77	06.12.14	14,00%	99,47	0,00%	14,18%	14,08%	1319	-4,9	1015	200 USD	/	B3	/	B	
ХКФ-20*	24.04.2020	4,28	24.04.15	9,38%	85,01	0,06%	13,32%	11,03%	1189	-7,1	910	500 USD	/	B2	/	B+	
ХКФ-21с	19.04.2021	4,67	19.04.15	10,50%	85,54	-0,59%	13,97%	12,27%	1229	7,5	932	200 USD	/	NR	/	B+	

Источник: Bloomberg, Отдел исследований Альфа-Банка

* - Доходность и дюрация рассчитываются к дате исполнения опциона на покупку, с-субординированные выпуски (по новым правилам)

Илл. 9: Динамика российских корпоративных еврооблигаций в разбивке по секторам

	Дата погаш-я	Дюра-ция, лет	Дата ближ. купона	Ставка купона	Цена закрыт-ия	Изме-нение	Доход-сть к оферте/погаш-ю	Текущ-ий доход-сть	Сред по дю-рации	Изм. сред а	Сред к сувер. евро-облиг.	Объем выпуска млн	Валюта	Рейтинги S&P/Moodys/Fitch
Нефтегазовые														
БК Евразия-20	17.04.2020	4,80	17.04.15	4,88%	90,23	-0,25%	7,07%	5,40%	538	-0,7	242	600 USD	BB+	/ / BB
Газпром-15-1	01.06.2015	0,57	01.06.15	5,88%	101,79	-0,04%	2,61%	5,77%	--	--	--	1 000 EUR	BBB-	Baa1 / BBB
Газпром-15-2	04.02.2015	0,24	04.02.15	8,13%	101,40	-0,08%	2,18%	8,01%	--	--	--	850 EUR	BBB-	Baa1 / BBB
Газпром-15-3	29.11.2015	1,02	29.11.14	5,09%	101,30	0,09%	3,83%	5,03%	328	-11,9	115	1 000 USD	BBB-	Baa1 / BBB
Газпром-16	22.11.2016	1,90	22.11.14	6,21%	103,28	-0,38%	4,51%	6,02%	396	16,7	131	1 350 USD	BBB-	Baa1 / BBB
Газпром-17	22.03.2017	2,23	22.03.15	5,14%	102,55	-0,17%	3,98%	5,01%	--	--	--	500 EUR	BBB-	Baa1 / BBB
Газпром-17-2	02.11.2017	2,84	02.11.15	5,44%	103,72	-0,12%	4,09%	5,24%	--	--	--	500 EUR	BBB-	Baa1 / BBB
Газпром-17-3	15.03.2017	2,25	15.03.15	3,76%	99,50	-0,23%	3,97%	3,77%	--	--	--	1 400 EUR	BBB-	Baa1 / BBB
Газпром-18	13.02.2018	2,93	13.02.15	6,61%	107,08	-0,04%	4,23%	6,17%	--	--	--	1 200 EUR	BBB-	Baa1 / BBB
Газпром-18-2	11.04.2018	3,06	11.04.15	8,15%	108,85	-0,35%	5,29%	7,48%	429	6,7	125	1 100 USD	BBB-	Baa1 / BBB
Газпром-20	06.02.2020	4,73	06.02.15	3,85%	91,73	-0,47%	5,69%	4,20%	401	4,2	104	800 USD	BBB-	Baa1 / BBB
Газпром-20-2	20.03.2020	4,89	20.03.15	3,39%	96,08	-0,05%	4,22%	3,53%	--	--	--	1 000 EUR	BBB-	Baa1 / BBB
Газпром-21	26.02.2021	5,59	26.02.15	3,60%	95,73	-0,13%	4,39%	3,76%	--	--	--	750 EUR	BBB-	Baa1 / BBB
Газпром-22	07.03.2022	5,90	07.03.15	6,51%	101,89	-0,64%	6,18%	6,39%	408	4,3	122	1 300 USD	BBB-	Baa1 / BBB
Газпром-22-2	19.07.2022	6,34	19.01.15	4,95%	93,28	-0,68%	6,05%	5,31%	395	4,1	109	1 000 USD	BBB-	Baa1 / BBB
Газпром-25	21.03.2025	8,31	21.03.15	4,36%	97,47	-0,12%	4,67%	4,48%	--	--	--	500 EUR	BBB-	Baa1 / BBB
Газпром-28	06.02.2028	9,43	06.02.15	4,95%	86,22	-0,73%	6,52%	5,74%	413	3,6	151	900 USD	BBB-	Baa1 / BBB
Газпром-34	28.04.2034	10,34	28.04.15	8,63%	114,30	-1,00%	7,24%	7,55%	486	5,7	224	1 200 USD	BBB-	Baa1 / BBB
Газпром-37	16.08.2037	11,47	16.02.15	7,29%	104,01	-0,87%	6,93%	7,01%	455	3,4	193	1 250 USD	BBB-	Baa1 / BBB
ГазпромНефть-18	26.04.2018	3,30	26.04.15	2,93%	94,22	-0,60%	4,77%	3,11%	--	--	--	750 EUR	BBB-	Baa2 / BBB
ГазпромНефть-22	19.09.2022	6,59	19.03.15	4,38%	86,10	-0,99%	6,67%	5,08%	457	8,8	171	1 500 USD	BBB-	Baa2 / BBB
ГазпромНефть-23	27.11.2023	6,86	27.11.14	6,00%	94,66	-0,96%	6,80%	6,34%	469	7,4	165	1 500 USD	BBB-	Baa2 / BBB
Лукойл-17	07.06.2017	2,37	07.12.14	6,36%	104,65	-0,18%	4,43%	6,07%	388	4,3	122	500 USD	BBB-	Baa2 / BBB
Лукойл-18	24.04.2018	3,29	24.04.15	3,42%	94,44	-0,37%	5,19%	3,62%	419	6,8	116	1 500 USD	BBB-	Baa2 / BBB
Лукойл-19	05.11.2019	4,30	05.05.15	7,25%	106,19	-0,37%	5,80%	6,83%	437	3,0	158	600 USD	BBB-	Baa2 / BBB
Лукойл-20	09.11.2020	4,97	09.11.14	6,13%	100,17	-0,57%	6,09%	6,11%	441	5,4	144	1 000 USD	BBB-	Baa2 / BBB
Лукойл-22	07.06.2022	5,94	07.12.14	6,66%	102,28	-0,62%	6,27%	6,51%	417	3,8	131	500 USD	BBB-	Baa2 / BBB
Лукойл-23	24.04.2023	7,00	24.04.15	4,56%	88,71	-1,03%	6,31%	5,14%	420	8,4	116	1 500 USD	BBB-	Baa2 / BBB
НК Альянс-15	11.03.2015	0,34	11.03.15	9,88%	100,00	-0,12%	9,73%	9,88%	918	32,7	705	350 USD	NR	/ / WD
НК Альянс-20	04.05.2020	4,53	04.05.15	7,00%	79,92	-0,23%	12,11%	8,76%	1043	-0,5	746	500 USD	NR	/ / WD
Новатэк-16	03.02.2016	1,20	03.02.15	5,33%	101,46	-0,10%	4,10%	5,25%	355	5,4	142	600 USD	BBB-	Baa3 / BBB-
Новатэк-21	03.02.2021	5,14	03.02.15	6,60%	101,40	-0,39%	6,33%	6,51%	464	1,6	168	650 USD	BBB-	Baa3 / BBB-
Новатэк-22	13.12.2022	6,65	13.12.14	4,42%	86,49	-1,29%	6,60%	5,11%	450	13,0	164	1 000 USD	BBB-	Baa3 / BBB-
Роснефть-17	06.03.2017	2,25	06.03.15	3,15%	95,02	-0,54%	5,45%	3,31%	490	21,6	224	1 000 USD	BBB-	Baa2 / WD
Роснефть-22	06.03.2022	6,24	06.03.15	4,20%	85,00	-1,24%	6,83%	4,94%	473	13,9	187	2 000 USD	BBB-	Baa2 / WD

ТНК-ВР-15	02.02.2015	0,24	02.02.15	6,25%	100,50	-0,00%	4,05%	6,22%	350	-4,3	137	500	USD	BBB-	/	Baa2	/	WD
ТНК-ВР-16	18.07.2016	1,59	18.01.15	7,50%	103,69	-0,16%	5,19%	7,23%	464	6,5	198	1 000	USD	BBB-	/	Baa2	/	WD
ТНК-ВР-17	20.03.2017	2,22	20.03.15	6,63%	102,32	-0,48%	5,56%	6,48%	501	18,9	236	800	USD	BBB-	/	Baa2	/	WD
ТНК-ВР-18	13.03.2018	2,99	13.03.15	7,88%	105,93	-0,46%	5,89%	7,43%	490	10,6	186	1 100	USD	BBB-	/	Baa2	/	WD
ТНК-ВР-20	02.02.2020	4,39	02.02.15	7,25%	103,88	-0,52%	6,36%	6,98%	468	5,9	171	500	USD	BBB-	/	Baa2	/	WD

Металлургические

Евраз-15	10.11.2015	0,95	10.11.14	8,25%	101,42	-0,05%	6,77%	8,13%	622	1,6	409	577	USD	B+	/	B1	/	BB-
Евраз-17	24.04.2017	2,29	24.04.15	7,40%	99,00	-0,13%	7,85%	7,47%	730	2,9	465	600	USD	B+	/	B1	/	BB-
Евраз-18	24.04.2018	3,03	24.04.15	9,50%	102,67	-0,21%	8,59%	9,25%	760	2,1	456	509	USD	B+	/	B1	/	BB-
Евраз-18-2	27.04.2018	3,13	27.04.15	6,75%	93,59	-0,38%	8,94%	7,21%	794	8,0	490	850	USD	B+	/	B1	/	BB-
Евраз-20	22.04.2020	4,61	22.04.15	6,50%	88,39	-0,53%	9,26%	7,35%	757	6,0	461	1 000	USD	B+	/	/	/	BB-
Кокс-16	23.06.2016	1,51	23.12.14	7,75%	90,25	-0,11%	14,68%	8,59%	1413	5,7	1148	319	USD	CCC+	/	B3	/	/
Металлоинвест-16	21.07.2016	1,61	21.01.15	6,50%	100,37	-0,29%	6,26%	6,48%	571	15,0	305	750	USD	/	Ba2	/	/	BB
Металлоинвест-20	17.04.2020	4,70	17.04.15	5,63%	89,61	-0,49%	8,02%	6,28%	633	4,8	337	1 000	USD	BB	/	Ba2	/	BB
НЛМК-18	19.02.2018	3,06	19.02.15	4,45%	96,09	-0,36%	5,77%	4,63%	478	7,3	174	708	USD	BB+	/	Baa3	/	BBB-
НЛМК-19	26.09.2019	4,36	26.03.15	4,95%	95,60	-0,24%	6,00%	5,18%	432	-0,4	178	471	USD	BB+	/	Baa3	/	BBB-
НорНикель-18	30.04.2018	3,26	30.04.15	4,38%	98,62	-0,26%	4,81%	4,44%	381	3,3	78	750	USD	BBB-	/	Baa2	/	BBB-
НорНикель-20	28.10.2020	5,16	28.04.15	5,55%	99,20	-0,23%	5,71%	5,60%	403	-1,5	106	1 000	USD	BBB-	/	Baa2	/	BBB-
Распадская-17	27.04.2017	2,28	27.04.15	7,75%	90,56	0,02%	12,29%	8,56%	1174	-3,5	909	400	USD	/	B2	/	/	B+
Северсталь-16	26.07.2016	1,63	26.01.15	6,25%	102,80	-0,04%	4,53%	6,08%	398	-1,1	133	394	USD	BB+	/	Ba1	/	BB+
Северсталь-17	25.10.2017	2,74	25.04.15	6,70%	103,02	-0,17%	5,58%	6,50%	459	1,4	155	650	USD	BB+	/	Ba1	/	BB+
Северсталь-18	19.03.2018	3,14	19.03.15	4,45%	95,98	-0,27%	5,78%	4,64%	478	3,9	175	600	USD	BB+	/	NR	/	BB+
Северсталь-22	17.10.2022	6,39	17.04.15	5,90%	95,00	-0,20%	6,72%	6,21%	462	-3,6	176	588	USD	BB+	/	Ba1	/	BB+
ТМК-18	27.01.2018	2,85	27.01.15	7,75%	99,76	-0,45%	7,83%	7,77%	683	11,0	380	500	USD	B+	/	B1	/	/
ТМК-20	03.04.2020	4,53	03.04.15	6,75%	89,45	-0,60%	9,27%	7,55%	759	7,8	462	500	USD	B+	/	B1	/	/

Телекоммуникационные

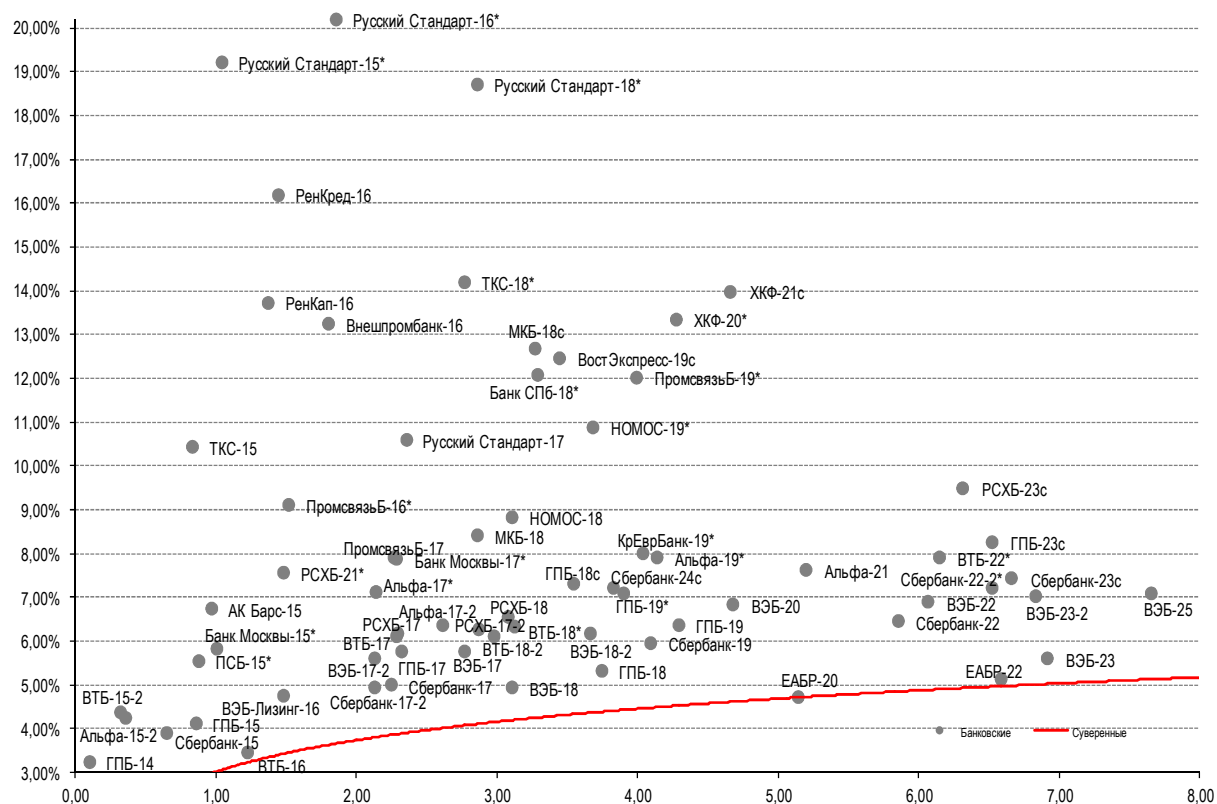
МТС-20	22.06.2020	4,49	22.12.14	8,63%	108,25	-0,29%	6,83%	7,97%	515	0,2	218	750	USD	BBB-	/	Baa3	/	BB+ / *-
МТС-23	30.05.2023	6,79	30.11.14	5,00%	88,64	-0,55%	6,77%	5,64%	466	1,5	163	500	USD	BBB-	/	Baa3	/	BB+ / *-
Вымпелком-16	23.05.2016	1,43	23.11.14	8,25%	103,73	-0,60%	5,69%	7,95%	514	38,0	248	600	USD	BB	/	Ba3	/	/
Вымпелком-16-2	02.02.2016	1,19	02.02.15	6,49%	101,28	-0,05%	5,40%	6,41%	485	0,8	272	500	USD	BB	/	Ba3	/	/
Вымпелком-17	01.03.2017	2,17	01.03.15	6,25%	100,80	-0,05%	5,87%	6,20%	532	-0,7	267	500	USD	BB	/	Ba3	/	/
Вымпелком-18	30.04.2018	3,07	30.04.15	9,13%	106,70	-0,61%	6,93%	8,55%	593	15,3	289	1 000	USD	BB	/	Ba3	/	/
Вымпелком-19	13.02.2019	3,82	13.02.15	5,20%	95,85	-0,70%	6,32%	5,43%	489	13,1	210	600	USD	BB	/	Ba3	/	/
Вымпелком-21	02.02.2021	4,97	02.02.15	7,75%	100,72	-0,67%	7,60%	7,69%	592	7,6	295	1 000	USD	BB	/	Ba3	/	/
Вымпелком-22	01.03.2022	5,67	01.03.15	7,50%	98,37	-0,87%	7,80%	7,63%	612	9,6	284	1 500	USD	BB	/	Ba3	/	/
Вымпелком-23	13.02.2023	6,44	13.02.15	5,95%	89,35	-1,15%	7,71%	6,66%	561	11,6	275	1 000	USD	BB	/	Ba3	/	/

Прочие

АПРОСА-20	03.11.2020	4,92	03.05.15	7,75%	103,29	-0,46%	7,07%	7,50%	538	3,5	242	1 000	USD	BB-	/	Ba3	/	BB
АФК-Система-19	17.05.2019	3,72	17.11.14	6,95%	78,57	-1,01%	13,42%	8,85%	1198	22,7	919	500	USD	BB+	/ *-	/	/	BB- / *-
ПК Борец-18	26.09.2018	3,40	26.03.15	7,63%	96,89	0,05%	8,58%	7,87%	715	-7,1	455	415	USD	BB	/	B1	/	/
ДВМП-18	02.05.2018	2,91	02.05.15	8,00%	49,52	-2,89%	33,67%	16,16%	3267	113,5	2964	550	USD	B	/	/	/	B
ДВМП-20	02.05.2020	3,96	02.05.15	8,75%	50,00	1,04%	26,57%	17,50%	2513	-34,9	2234	325	USD	B	/	/	/	B
Домодедово-18	26.11.2018	3,55	26.11.14	6,00%	97,05	-0,43%	6,84%	6,18%	541	6,5	262	300	USD	BB+	/	/	/	BB+
Еврохим-17	12.12.2017	2,84	12.12.14	5,13%	97,58	-0,34%	5,99%	5,25%	499	7,2	196	750	USD	BB	/	/	/	BB
КЗОС-15	19.03.2015	0,37	19.03.15	10,00%	101,06	0,31%	6,94%	9,89%	639	-90,4	426	101	USD	NR	/	/	/	CCC
ПолюсЗолото-20	29.04.2020	4,76	29.04.15	5,63%	95,10	-0,50%	6,71%	5,92%	503	4,7	206	750	USD	BB+	/	/	/	BBB-
РЖД-17	03.04.2017	2,27	03.04.15	5,74%	102,02	-0,03%	4,84%	5,63%	429	-1,8	163	1 500	USD	BBB-	/	Baa2	/	BBB
РЖД-21	20.05.2021	5,86	20.05.15	3,37%	93,04	-0,38%	4,63%	3,63%	--	--	--	1 000	EUR	BBB-	/	Baa2	/	BBB
РЖД-22	05.04.2022	6,10	05.04.15	5,70%	97,52	-0,63%	6,12%	5,85%	402	3,9	116	1 400	USD	BBB-	/	Baa2	/	BBB
Сибур-18	31.01.2018	3,02	31.01.15	3,91%	91,68	-0,69%	6,82%	4,27%	583	18,8	279	1 000	USD	/	Ba1	/	/	BB+
СИНЕК-15	03.08.2015	0,72	03.02.15	7,70%	102,50	0,00%	4,21%	7,51%	366	-4,3	153	250	USD	/	Baa3	/	/	BBB
Совкомфлот-17	27.10.2017	2,78	27.04.15	5,38%	94,94	-0,23%	7,30%	5,66%	630	3,7	327	800	USD	/	Ba3	/	/	BB-
Уралкалий-18	30.04.2018	3,29	30.04.15	3,72%	95,30	-0,26%	5,22%	3,91%	422	3,4	118	650	USD	/	Baa3	/	/	BBB-
Фосагро-18	13.02.2018	3,05	13.02.15	4,20%	95,79	-0,44%	5,63%	4,39%	464	9,9	160	500	USD	/	Baa3	/	/	BB+

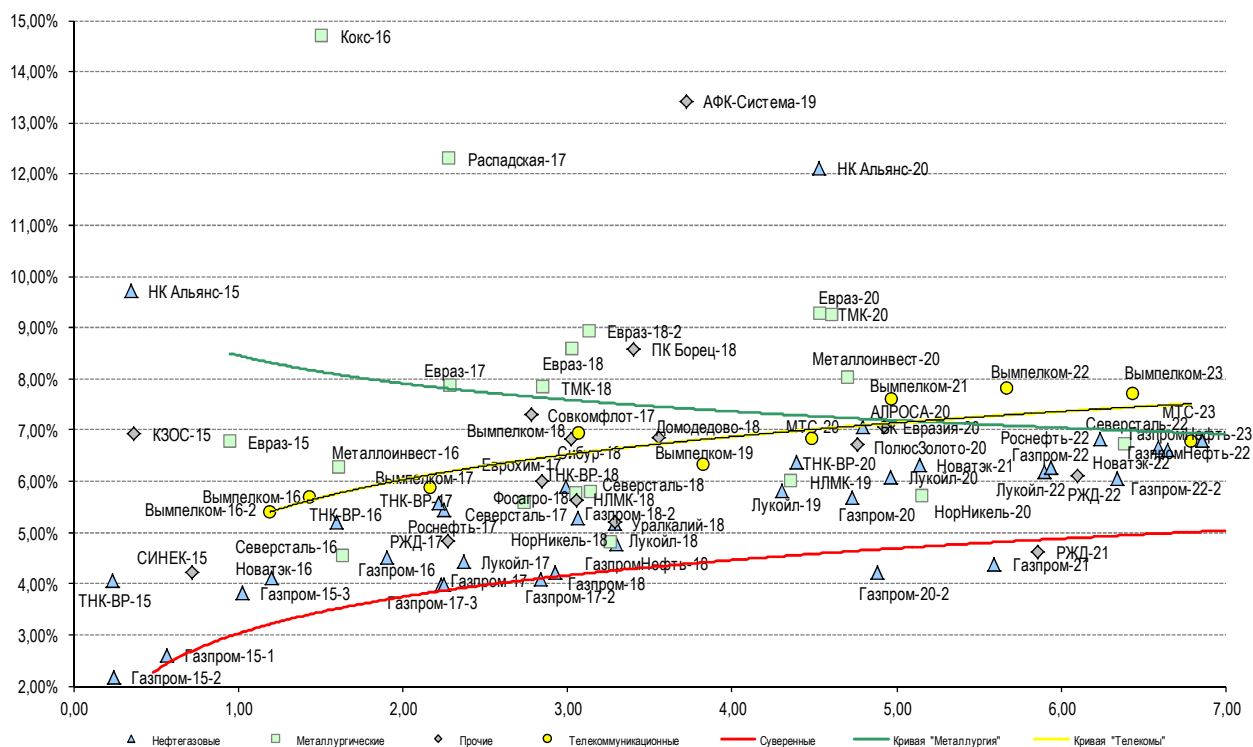
Источник: Bloomberg, Отдел исследований Альфа-Банка

Илл. 10: Доходность российских еврооблигаций банковского сектора



Источник: Bloomberg

Илл. 11: Доходность российских корпоративных еврооблигаций



Источник: Bloomberg

Информация

Альфа-Банк (Москва)	Россия, Москва, 107078, пр-т Академика Сахарова, 12 Саймон Вайн, Со-руководитель Блока Корпоративно-Инвестиционный Банк (+7 495) 745-7896
Управление долговых ценных бумаг с фиксированным доходом	Михаил Грачев, Управляющий директор, Начальник Управления долговых ценных бумаг с фиксированным доходом (7 495) 785-74 04
Торговые операции	Константин Зайцев, директор по торговым операциям (7 495) 785-74 08 Сергей Осмачек, вице-президент по торговым операциям (7 495) 783 51 02 Игорь Панков, директор по продажам (7 495) 786-48 92 Ольга Паркина, вице-президент по продажам (7 495) 785-74 09 Андрей Мазкун, менеджер по продажам (7 499) 681-27 85 Владислав Корзан, директор по операциям финансирования (7 495) 783-51 03 Егор Романченко, вице-президент по операциям финансирования (7 495) 786-48 97
Аналитическая поддержка	Екатерина Леонова, вице-президент, долговой аналитик (7 495) 974-25 15 (доб. 8523) Александр Курбат, кредитный аналитик (7 495) 780-63 78
Долговой рынок капитала	Дэвид Мэтлок, директор- начальник отдела (7 495) 783-50 29

© Альфа-Банк, 2014 г. Все права защищены. Генеральная лицензия ЦБ РФ № 1326 от 29.01.1998 г.

Настоящий отчет и содержащаяся в нем информация являются исключительной собственностью Альфа-Банка. Несанкционированное копирование, воспроизводство и распространение настоящего материала, частично или полностью, в отсутствие разрешения Альфа-Банка в письменной форме строго запрещено.

Данный материал предназначен ОАО «Альфа-Банк» (далее – «Альфа-Банк») для распространения в Российской Федерации. Он не предназначен для распространения среди частных инвесторов. Несмотря на то, что приведенная в данном материале информация получена из источников, которые, по мнению Альфа-Банка, являются надежными, Альфа-Банк, его руководящие и прочие сотрудники не делают заявлений и не дают заверений ни в прямой, ни в косвенной форме, относительно своей ответственности за точность, полноту такой информации и отсутствие в данном материале каких-либо важных сведений. Любая информация и любые суждения, приведенные в данном материале, могут быть изменены без предупреждения. Альфа-Банк не дает заверений и не заявляет, что упомянутые в данном материале ценные бумаги и/или суждения предназначены для всех его получателей. Данный материал и содержащиеся в нем сведения носят исключительно информативный характер и не могут рассматриваться ни как приглашение или побуждение сделать оферту, ни как просьба купить или продать ценные бумаги или другие финансовые инструменты, или осуществить какую-либо иную инвестиционную деятельность. Альфа-Банк и связанные с ним компании, руководящие сотрудники и прочие сотрудники всех этих структур, в т.ч. лица, участвующие в подготовке и издании данного материала, могут иметь отношения с маркет-мейкерами, а иногда и выступать в качестве таковых, а также в качестве консультантов, брокеров или представителей коммерческого или инвестиционного банка в отношении ценных бумаг, финансовых инструментов или компаний, упомянутых в данном материале, либо входить в органы управления таких компаний. Ценные бумаги с номиналом в иностранной валюте подвержены колебаниям валютного курса, которые могут привести к снижению их стоимости, цены или дохода от вложений в них. Кроме того, инвесторы, вкладывающие средства в ценные бумаги типа АДР, стоимость которых изменяется в зависимости от курса иностранных валют, принимают на себя валютный риск. Инвестиции в России и в российские ценные бумаги сопряжены со значительным риском, поэтому инвесторы, прежде чем вкладывать средства в такие бумаги, должны провести собственное исследование и изучить экономические и финансовые показатели самостоятельно. Инвесторы должны обсудить со своими финансовыми консультантами риски, связанные с таким приобретением. Альфа-Банк и их дочерние компании могут публиковать данный материал в других странах. Поскольку распространение данной публикации на территории других государств может быть ограничено законом, лица, в чьем распоряжении окажется данный материал, должны быть информированы о таких ограничениях и соблюдать их. Любые случаи несоблюдения указанных ограничений могут рассматриваться как нарушение закона о ценных бумагах и других соответствующих законов, действующих в той или иной стране. **Примечание, касающееся законодательства США о ценных бумагах:** Данная публикация распространяется в США компанией Alforma Capital Markets, Inc. (далее «Alforma»), являющейся дочерней компанией Альфа-групп, поскольку это разрешено законодательством США по ценным бумагам и другими соответствующими законами и положениями. В этой связи Alforma несет ответственность за содержание данного исследования. Лица на территории США, получившие данную публикацию и желающие осуществить сделку с той или иной ценной бумагой или финансовым инструментом, анализируемым в ней, должны делать это только после уведомления об этом представителя Alforma в США. Любые случаи несоблюдения данных ограничений могут рассматриваться как нарушение законодательства США о ценных бумагах.